



Algemene informatie over de sensor Protero-868

De Protero-868 is een batterij aangedreven, draadloze tril- en hellingssensor.

Hij wordt bij knikarmzonweringen aangebracht op het uitvalprofiel. De Protero-868 herkent zowel een langzaam wijzigende helling bv. de vorming van waterzakken alsook trillingen bv. veroorzaakt door aanwakkerende wind.

De windgevoeligheid kan met een drempelwaardeschakelaar in 8 niveaus worden ingesteld.

De gevoeligheid kan op $\pm 1^\circ$ of $\pm 2^\circ$ worden ingesteld.

Wanneer de Protero-868 registreert dat één van de ingestelde drempelwaarden bereikt resp. overschreden is, schuift het zonnescherm in.

Belangrijk!

De Protero-868 werkt enkel in combinatie met compatibele ontvangers van het draadloze elero-systeem ProLine-868.

- draadloze buisaandrijvingen SunTop-868 vanaf versie 45
- draadloze buisaandrijvingen VariEco-868 vanaf versie 16
- externe ontvangers Combio-868 RM vanaf versie 42

De Protero-868 mag uitsluitend worden geprogrammeerd op de ontvanger van hetzelfde zonnescherm.

De manuele bediening van de installatie gebeurt via een hand-/wandzender. Deze zit niet in de leveringsomvang.

Veiligheidsaanwijzingen



STOP!

Het naleven van de montage- en gebruiksaanwijzing is de voorwaarde voor een storingsvrije werking en het nakomen van eventuele aansprakelijkheidsrechten omwille van gebreken.

- Lees daarom eerst de montage- en gebruiksaanwijzing, vooraleer u het toestel gebruikt!
- Verzekert dat de montage- en gebruiksaanwijzing te allen tijde in een leesbare vorm ter beschikking van de gebruiker is.
- De exploitant moet ervoor zorgen dat de fundamentele veiligheidsaanwijzingen in acht genomen en nageleefd worden.
- De exploitant moet de montage- en gebruiksaanwijzing volledig hebben gelezen en begrepen.
- Onderstaande veiligheids- en montageaanwijzingen hebben enkel betrekking op de sensor en niet op de toebehoren en de aandrijving.

Uitsluiting van aansprakelijkheid:

Het naleven van de gebruiksaanwijzing is de basisvoorwaarde voor de veilige werking van de sensor Protero-868 en voor het bereiken van diverse producteigenschappen en prestatiekenmerken.

elero GmbH is in geen geval aansprakelijk voor lichamelijke letsels, materiële schade en financieel nadeel die ontstaan door het niet naleven van de montage- en gebruiksaanwijzing.

Materiële aansprakelijkheid is in dergelijke gevallen uitgesloten.



OPGELET!

Volg de onderstaande veiligheidsaanwijzingen op. Veronachtzaming kan leiden tot lichamelijke letsels!

Algemeen

- Nooit beschadigde producten installeren of in bedrijf stellen.
- Gebruik uitsluitend originele ongewijzigde en compatibele **elero@**-onderdelen.
- Indien de sensor ongeoorloofd geopend, ondeskundig ingezet, verkeerd gemonteerd of gebruikt wordt, bestaat er gevaar voor lichamelijke letsels en materiële schade.
- Het toestel bevat kleine onderdelen die ingeslikt kunnen worden.

Transport

- Indien de Protero-868 ondanks vakkundige verpakking in beschadigde toestand bij u zou aankomen, mag de sensor niet in bedrijf worden gesteld. Reclameer in geval van beschadigingen onmiddellijk bij de transportfirma.

Installatie

- Leef tijdens de montage de specifieke voorschriften van uw land na.
- De instelling van de sensor mag uitsluitend worden uitgevoerd door personen die vertrouwd zijn met de gebruiksaanwijzing.

Werking

- Indien de installatie door één of meerdere sensoren gestuurd wordt, moet het verplaatsen van de installatie inzichtelijk zijn tijdens de werking.
- Houd kinderen weg van (afstands-)bedieningen.

Reglementair gebruik

De Protero-868 mag uitsluitend in combinatie met een geschikte elero-ontvanger op een knikarmzonwering worden toegepast.

Een ander of verdergaand gebruik is niet volgens de voorschriften.

elero GmbH is niet aansprakelijk voor:

- ander gebruik dan hierboven genoemd
- veranderingen aan het toestel
- verkeerd handelen

De technische gegevens vindt u in deze gebruiksaanwijzing.

Veiligheidsaanwijzingen/Bevestigingsmogelijkheden/ Zender programmeren/Protero-868 wissen

Veiligheidsaanwijzingen voor de radiowerking



OPGELET!

Volg de onderstaande veiligheidsaanwijzingen voor de radiowerking op.

Werk enkel met radio-installaties, wanneer deze toegelaten zijn en vrij van storingen kunnen werken.

- Radio-installaties mogen niet worden gebruikt in omgevingen met een verhoogd risico op storingen (bv. ziekenhuizen, luchthaven, ...).
- De afstandsbediening is enkel toegelaten voor toestellen en installaties waarbij een functiestoring in de sensor of ontvanger geen gevaar vormt voor personen, dieren of zaken of dit veiligheidsrisico opgeheven wordt door andere veiligheidsvoorzieningen.
- De exploitant geniet geen enkele bescherming tegen storingen door andere radiozendinstallaties en eindinstallaties (bv. ook door zendinstallaties die werken volgens de voorschriften).
- De reikwijdte van het radiosignaal is begrensd door de wetgever en de constructieve maatregelen.
- Ontvanger enkel verbinden met toestellen en installaties die toegelaten zijn door de fabrikant.
- Als er meerdere ontvangers worden ingezet, kan dit tot storingen leiden. Hou daarom een minimumafstand van 15 cm aan tussen de ontvangers.
- Controleer voor de montage op de voorziene montagepositie of de Protero-868 en de ontvanger onberispelijk werken.

Bevestigingsmogelijkheden

De Protero-868 moet binnen of buiten op het uitvalprofiel worden bevestigd.



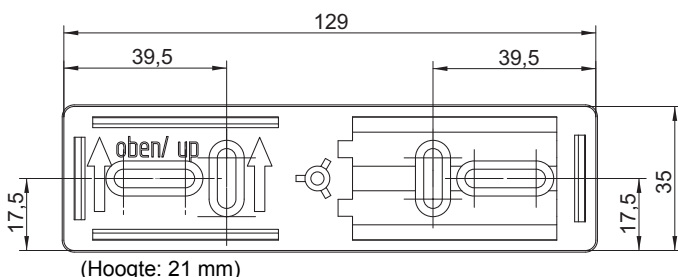
AANWIJZING!

Er moet de voorkeur worden gegeven aan een montage links of rechts op het uitvalprofiel boven een montage in het midden.

Hij moet door middel van de bijgeleverde schroeven en spieën worden gemonteerd.

De Protero-868 kan alternatief ook op het uitvalprofiel worden geschroefd of met dubbelzijdige plakband worden bevestigd.

Voor de montage moet zeker gesteld zijn dat de Protero-868 ook in gesloten toestand niet gekneld en beschadigd kan worden.



Programmeren met een reeds geprogrammeerde handzender/wandzender/klok



VEREISTE!

De eindposities van de aandrijving zijn ingesteld.

1. Monteer het zonnescerm vakkundig (**Opgelet:** De montage alsook de elektrische aansluiting moet door gemachtigd vakpersoneel worden uitgevoerd!).
 2. Schuif het zonnescerm volledig uit met de geprogrammeerde handzender.
 3. Open de Protero-868 en neem het onderste deel van de behuizing er voorzichtig af. De printplaat en de batterij blijven in het bovenste deel van de behuizing.
→ Afkoppelen van het net
 4. Bevestig het onderste deel van de behuizing duurzaam op het uitvalprofiel.
→ Spanning aan
 5. Trek de onderbrekingsstrook op het batterijcontact in het bovenste deel van de behuizing eruit.
 6. Start de programmeermodus op de geprogrammeerde handzender („Programmeertoets P“ + „OP“ + „AF“ samen gedurende 3 seconden indrukken).
 7. Het zonnescerm begint vervolgens in- en uit te schuiven.
 - Druk onmiddellijk na het begin van het inschuiven op de toets → de aandrijving stopt kort.
 - Druk onmiddellijk na het begin van het uitschuiven op de toets → de aandrijving stopt.
- De Protero-868 is geprogrammeerd.
→ Afkoppelen van het net
9. Zet de Protero-868 met het bovenste deel van de behuizing voorzichtig in het onderste deel van de behuizing en schroef de behuizing vast.
→ Spanning aan

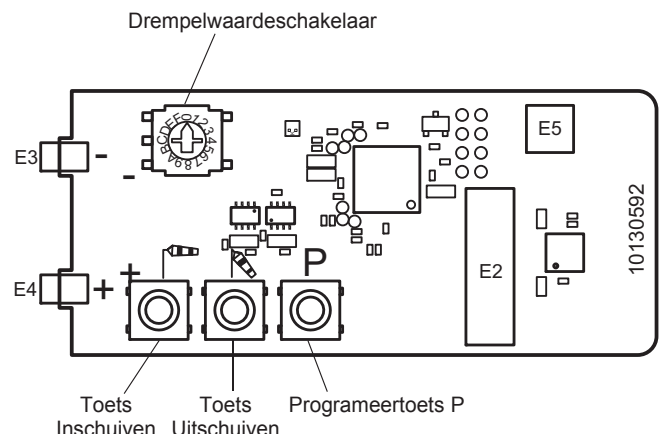
De geprogrammeerde Protero-868 wissen

Druk gedurende **minstens 3 seconden gelijktijdig** op de

OP -toets en **AF** -toets.

De groene LED dooft kort.

De Protero-868 is gewist uit alle ontvangers die zich binnen de reikwijdte bevinden.



Drempel- en hellingswaarden

Drempelwaarde- schakelaar [stand]	Drempelwaarde wind		Hellingsgevoeligheid in de eindpositie [graden]
	In de eindpositie [Niveau]	Tijdens het schuiven [Niveau]	
0	1	4	± 1
1	2	4	± 1
2 basisinstelling fabriek	3	5	± 1
3	4	5	± 1
4	5	6	± 1
5	6	6	± 1
6	7	7	± 1
7	8	8	± 1
8	1	4	± 2
9	2	4	± 2
A	3	5	± 2
B	4	5	± 2
C	5	6	± 2
D	6	6	± 2
E	7	7	± 2
F	8	8	± 2

Instellen van de hellings- en windgevoeligheid

De Protero-868 wordt reeds met een basisinstelling van de fabriek (zie tabel) uitgeleverd.

Na de montage en inbedrijfstelling is het echter absoluut noodzakelijk om de hellings- en windgevoeligheid van de zonnescerm aan te passen aan de situatie ter plaatse. Hiervoor moet het windstil zijn.

Gelieve als volgt te werk te gaan:

1. Zet het zonnescerm in de buitenste eindpositie. Nadat deze bereikt is, refereert de Protero-868 zich binnen 40 seconden. Wacht deze tijd in ieder geval af!
2. Vooraleer u de basisinstelling van de fabriek wijzigt - hiervoor moet het bovenste deel van de behuizing met geïntegreerde printplaat eraf worden geschroefd - zou u eerst moeten controleren of de basisinstelling niet reeds past.

Ga hierbij als volgt te werk:

Controleer de vooraf ingestelde hellingsgevoeligheid van $\pm 1^\circ$ door het uitvalprofiel zeer langzaam tot aan de toelaatbare helling naar beneden te duwen en ingeduwd te houden. Het zonnescerm moet nu vertraagd inschuiven.

Als deze gevoeligheid in orde is, wordt tijdens het verdere verloop de windgevoeligheid ingesteld via de drempelwaarden 0-7. Indien u meer helling zou willen toelaten, kan de gevoeligheid nog op $\pm 2^\circ$ worden ingesteld door voor de instelling van de windgevoeligheid de drempelwaarden 8-f te gebruiken!

Zet het zonnescerm nu weer in de buitenste eindpositie.

Wacht weer minstens 40 seconden tot de Protero-868 zich opnieuw gerefeerd heeft. Breng het uitvalprofiel nu met de hand zodanig aan het trillen als wanneer het zonnescerm bij opkomende wind zou moeten inschuiven.

Naargelang het resultaat (te gevoelig/te ongevoelig) verandert u de basisinstelling van de fabriek op de drempelwaardeschakelaar. Hierbij moet, zoals reeds vermeld, het bovenste deel van de behuizing met geïntegreerde printplaat van het onderste deel van de behuizing worden geschroefd.

Houd hier rekening mee AUB: Elke nieuwe instelling moet opnieuw worden gecontroleerd!

AANWIJZING!	
	Tijdens het uit- en inschuiven is de zonnescerm eveneens beschermd tegen wind. De drempelwaarde is daarbij iets verhoogd (zie tabel). Ook deze functie moet worden gecontroleerd.

Spertijd na alarm

Wanneer het zonnescerm door een „hellings- of windalarm“ ingeschoven wordt, kan het pas opnieuw uitschuiven na een spertijd van ca. 15 minuten. Tijdens deze spertijd wordt het uitschuiven na ca. 3 seconden gestopt en volgt er een automatisch inschuiven.

Vervangen van de batterijen

De levensduur van de batterijen bedraagt ca. 2 jaar.

Als het doek tijdens het uitschuiven tweemaal hapert, is dit een teken dat de batterijen bijna leeg zijn en spoedig vervangen moeten worden.

Wanneer het doek niet meer uitgeschoven kan worden, (kort uitschuiven, dan inschuiven) moeten de batterijen worden vervangen.

Ga bij het vervangen van de batterijen als volgt te werk:

1. In zoverre het zonnescerm ingeschoven is, drukt u op de AF-toets op de handzender.
2. Het zonnescerm schuift nu gedurende 3 seconden uit en blijft, omwille van de ontbrekende windbewaking, kort staan.
3. Het zonnescerm schuift vervolgens weer in. Druk onmiddellijk op de Stop-toets. Het zonnescerm blijft nu in deze positie staan.
4. Koppel de aandrijving van het stroomnet af!
5. Schroef het bovenste deel van de behuizing met geïntegreerde printplaat van de onderste deel van de behuizing en vervang de batterijen.
De Protero-868 is daarna weer gebruiksklaar.

Gelieve hierbij het volgende in acht te nemen:

Na elk automatisch inschuiven geactiveerd door een „hellings- of windalarm“ kan pas opnieuw worden uitgeschoven na een spertijd van ca. 15 minuten.

Deze spertijd kan door de volgende handwijze voortijdig worden beëindigd. Tijdens de spertijd wordt een gewild uitschuiven automatisch na ca. 3 seconden gestopt en volgt er een automatisch inschuiven. Tijdens dit inrijden moet er op de handzender op de Stop-toets worden gedrukt en vervolgens met de Op-toets een inrijcommando worden gegeven. Na het bereiken van de bovenste eindpositie schakelt de aandrijving uit, daarna is de spertijd beëindigd.

Technische gegevens/Aanwijzingen voor foutopsporing/ Conformiteitsverklaring

Technische gegevens

Bedrijfsspanning	3 V DC
Batterijen	2 x 1,5 V AA, LR6
Temperatuurbereik	-20 tot +60 °C
IP-code	IP 44
Radiofrequentie	868,3 MHz
Maten	L 130 x B 36 x H 22 mm

Foutentabel

Fout	Oorzaak	Oplossing
Zonneschermschuift al bij geringe trillingen van het zonneschermin	Niveau te laag ingesteld	Niveau hoger zetten
Zonneschermschuift bij trillingen van het zonneschermin niet in	Niveau te hoog ingesteld	Niveau lager zetten
Zonneschermschuift niet op toetscommando's van de Protero-868	Protero-868 is niet geprogrammeerd	Protero-868 programmeren
Zonneschermschuift bij trillingen uit en niet in	Protero-868 is verkeerd geprogrammeerd	Protero-868 resetten en weer opnieuw juist programmeren
Zonneschermschuift tweemaal tijdens het uitschuiven	Batterijen zijn bijna leeg	Batterijen van de Protero-868 vervangen
Zonneschermschuift slechts kort uit en weer in	Batterijen helemaal leeg	Batterijen van de Protero-868 vervangen

EG - CONFORMITEITSVERKLARING

Hierbij verklaren wij dat het/de onderstaande product/en voldoet/voldoen aan de richtlijnen van de Europese Gemeenschappen.

Productaanduiding: **ProLine**

- Lumo-868 alle varianten
- Lumero-868/ -915/ -433 alle varianten
- Aero-868/ -915 / -433 alle varianten
- Aero-868 Plus, Aero-868 AC
- Sensero-868 AC, Sensero-868 AC Plus
- Ventero-868
- Protero-868

Beschrijving: Zonne-, schemer-, wind- en regensensoren met draadloze sensor. Inzetbaar in combinatie met besturingen om rolluik- en andere verduisteringssystemen te openen en te sluiten.

De overeenstemming van het/de genoemde product/en met de wezenlijke veiligheidsvereisten wordt aangetoond door naleving van de volgende richtlijnen:

- EMC-richtlijn 2004/108/EG
- R&TTE-richtlijn 1999/5/EG
- EN 301489-1/-3, EN 300220-3
- RoHS-richtlijn 2002/95/EG
- Laagspanningsrichtlijn 2006/95/EG (Aero-868 AC, Sensero-868)
- N 60730-1, EN 61000-6-1 / -6-3 (Aero-868 AC, Sensero-868)

Beuren, 29.12.2009

U. Seeker

Ulrich Seeker
–CE-verantwoordelijke–

elero GmbH
Aandrijftechniek
Linsenhofer Str. 59-63
D-72660 Beuren