

Geachte gebruiker,

Wij verheugen ons zeer, dat u het nieuwe berekeningsprogramma voor aandrijvingen op uw computer heeft geïnstalleerd en dientengevolge artikelen uit de productcatalogus van elero GmbH toegepast gaan worden! Deze handleiding dient ervoor, u met het gebruik van ons nieuwe berekeningsprogramma voor aandrijvingen vertrouwd te maken. Indien u tijdens het gebruik van dit programma problemen ondervindt, neemt u dan contact op met de collega's van de technische hotline onder +31 182 619266 of stuur een e-mail aan info@elero.nl.

Uw elero-team Stand: 09.04.2010

Installatie-instructies

Controleer of op de PC "JAVA" geïnstalleerd is:

Zo niet download en installeer dan "JAVA":

http://www.java.com/nl/download/windows_ie.jsp?locale=nl

Programma berekening elero motoren alleen te downloaden via link:

<http://www.elero.nl/Antriebsberechnungsprogramm.zip>

Inhoudsopgave

Bedieningsinstructies en hulpdocument.....	1
voor het elero-berekeningsprogramma voor aandrijvingen.....	1
1. Bedieningsconcept	3
1.1 Menupunten	3
1.2 Ondermenu's	4
1.3 Informatieregel	5
1.4 Beëindigen van het programma	5
1.5 Programmaversie	5
1.6 Navigatie met het toetsenbord	5
2. Menu „Stamgegevens“	6
2.1 Ondermenu „Gebruikersgegevens“	6
2.2 Ondermenu „Technische gegevens“	7
2.2 Ondermenu „Reclame“	8
2.3 Ondermenu „Update“	9
3. Menu „Projectbeheer“	10
4. Menu „Artikel zoeken“	13
5. Ondersteuning / support bij problemen	14

1. Bedieningsconcept

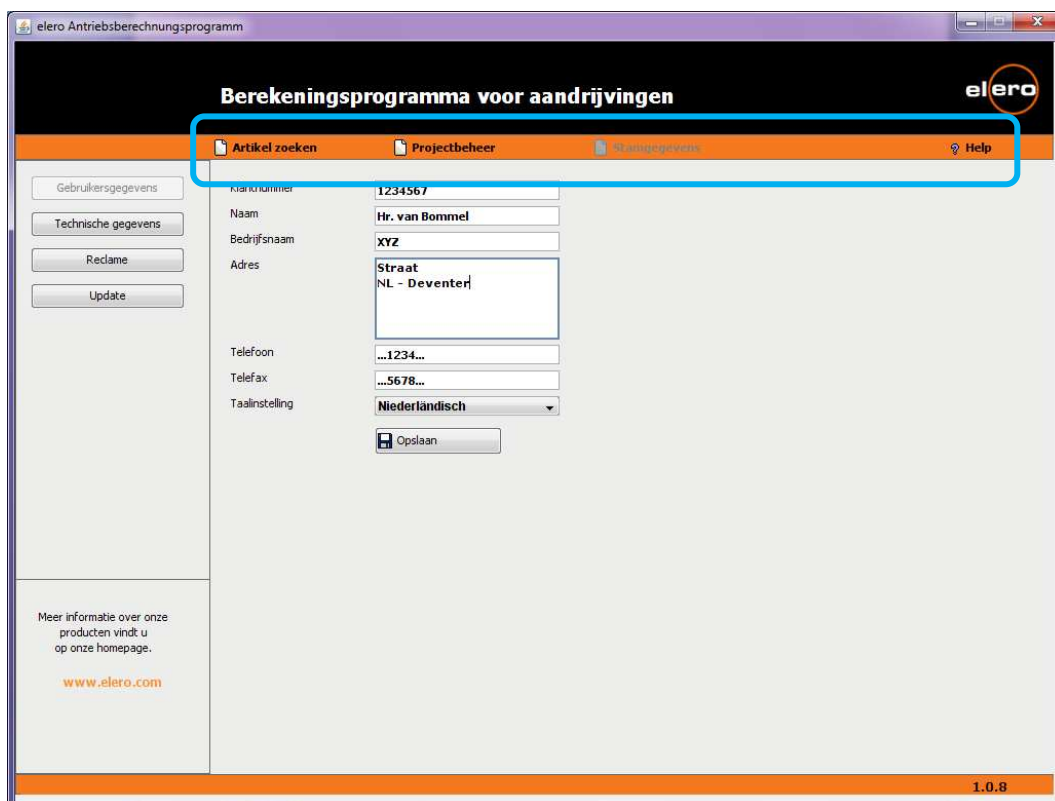
1.1 Menupunten

Het eigenlijke programmamenu bevindt zich aan de rand met de buttons bovenin

- **Artikel zoeken**
hier start u het eigenlijke programma, dat u bij het zoeken naar en selecteren van de juiste aandrijvingen uit de productcatalogus helpt
- **Projectbeheer**
onder dit menupunt wordt aan u het beheer van verschillende (bouw-)projecten aangeboden, zodat u verschillende plannen en ontwerpen logisch kunt indelen en gecombineerde bestellingen kunt genereren
- **Stamgegevens**
hier worden enige basisinstellingen uitgevoerd en bepaalde stamgegevens ingevoerd, welke voor het verdere gebruik van het programma noodzakelijk zijn
- **Help**
onder deze button bevinden zich de ter tafel liggende bedieningsinstructies

De actieve menuselectie is steeds „grijs“ op de voorgrond geplaatst.

Voorbeeld:



1.2 Ondernenu's

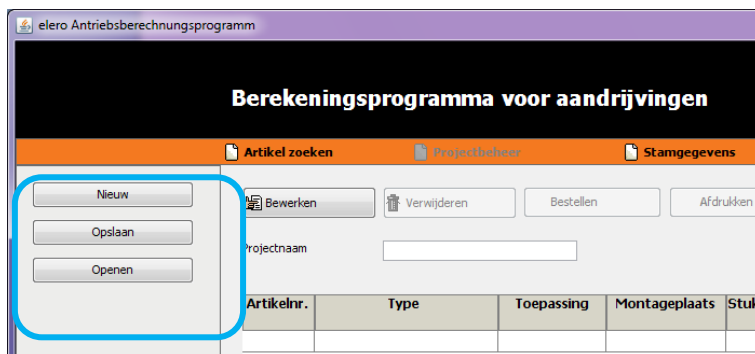
Afhankelijk van het aangeklikte menu verschijnen verschillende ondernenu's aan de linker beeldschermrand.

Deze afzonderlijke functies worden in de desbetreffende hoofdstukken gedetailleerd verklaard.

Mogelijke ondernenu's in het menu „Artikel zoeken“:



Mogelijke ondernenu's in het menu „Projectbeheer“:



Mogelijke ondernenu's in het menu „Stamgegevens“:



1.3 Informatieregel

Aan de linker rand onderin het programmavenster worden regelmatig informatieve teksten weergegeven. Deze teksten bevatten aanwijzingen en kunnen u ondersteunen bij het invoeren.

Een voorbeeld van een informatieve tekst:

Meer informatie over onze producten vindt u op onze homepage.
www.elero.com

34 011.0001	RoSmart M10-K	10	35 %	60 Profielbuis
34 221.0001	RoTop M10	10	35 %	60 Profielbuis
34 921.0101	VariEco/B M10	10	35 %	60 Profielbuis
34 921.0001	VariEco M10	10	35 %	60 Profielbuis

* De opwikkeltijd is gebaseerd op het nominale toerental van de respectieve aandrijving

1.4 Beëindigen van het programma

Sluit het venster met een klik op het kruis rechts bovenin het venster of met behulp van de toetscombinatie Alt + F4.

drijvingen elero

Stamgegevens Help

Resultaten

Aantal omwentelingen = 5
Benodigd koppel = 6,5 Nm
Wrijving van de installatie: 10 %

1.5 Programmaversie

De actueel bij u geïnstalleerde versie van het programma ziet u op de rand rechts onderin.

Meer informatie over onze producten vindt u op onze homepage.
www.elero.com

		[mm]	[°]	Ø [mm]	entusmak... bereik [0]	[mm]	[S]	[V]	Aanbeveling
34 011.0001	RoSmart M10-K	10	35 %	60 Profielbuis	40	14	21	140	Aanbeveling
34 221.0001	RoTop M10	10	35 %	60 Profielbuis	40	14	21	140	Alternatief
34 921.0101	VariEco/B M10	10	35 %	60 Profielbuis	35	14	21	140	Alternatief
34 921.0001	VariEco M10	10	35 %	60 Profielbuis	35	14	21	140	Alternatief

* De opwikkeltijd is gebaseerd op het nominale toerental van de respectieve aandrijving

1.0.8

1.6 Navigatie met het toetsenbord

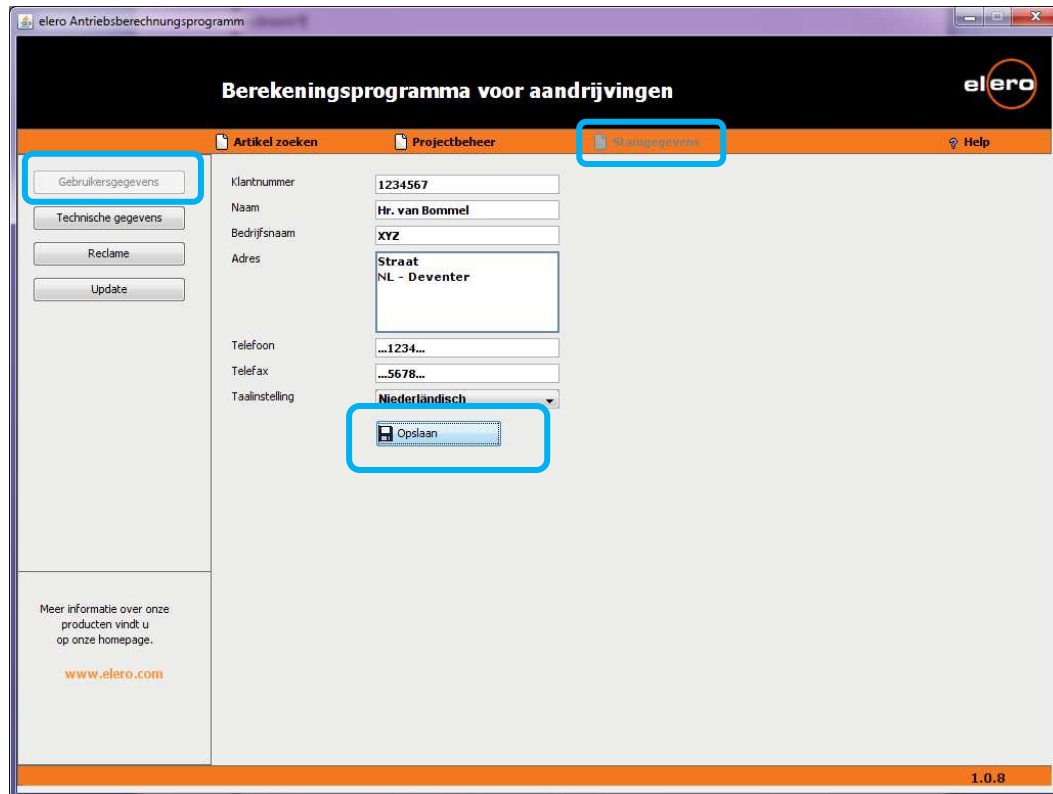
Voor het omschakelen tussen de invoervelden kunt u de muis, maar tevens de tabtoets gebruiken. De invoervelden worden op deze manier successievelijk doorlopen. Bij het „Berekenen“, „Opslaan“ en „Printen“ geniet het gebruikmaken van de muis de voorkeur.

2. Menu „Stamgegevens“

Als eerste stap dient u, na een succesvolle installatie van het programma, de noodzakelijke stamgegevens te verzorgen resp. naar uw wensen aan te passen.

2.1 Ondermenu „Gebruikersgegevens“

Voorbeeld van een beeldschermmasker:



The screenshot displays the 'Berekeningsprogramma voor aandrijvingen' (Calculation program for drives) interface. The title bar indicates 'elero Antriebsberechnungsprogramm'. The main window has a dark header with the 'elero' logo and the title 'Berekeningsprogramma voor aandrijvingen'. Below the header is a navigation bar with three tabs: 'Artikel zoeken', 'Projectbeheer', and 'Stamgegevens' (highlighted with a blue box). A 'Help' icon is also present. On the left side, there is a sidebar with four buttons: 'Gebruikersgegevens' (highlighted with a blue box), 'Technische gegevens', 'Reclame', and 'Update'. The main area contains a form for entering user data. The fields are: 'Klantrnummer' (1234567), 'Naam' (Hr. van Bommel), 'Bedrijfsnaam' (XYZ), 'Adres' (Straat, NL - Deventer), 'Telefoon' (...1234...), 'Telefax' (...5678...), and 'Taalinstelling' (Nederlandsch). A blue box highlights the 'Opslaan' (Save) button at the bottom of the form. In the bottom left corner, there is a link to 'www.elero.com' and the version number '1.0.8' is displayed in the bottom right corner.

Hier a.u.b. in alle velden uw gegevens invoeren en aansluitend de button „Opslaan“ aanklikken.

Let op: die gegevens worden bij het printen van de bestelling per fax gebruikt en vereenvoudigen voor u en de verkoopmedewerk(st)ers bij elero de daaropvolgende verwerking.

2.2 Ondernenu „Technische gegevens“

Voorbeeld van een beeldschermmasker:

elero Antriebsberechnungsprogramm

Berekeningsprogramma voor aandrijvingen elero

Artikel zoeken Projectbeheer Statusgegevens Help

Gebruikersgegevens

Technische gegevens

Redame

Update

Op deze pagina kunt u de technische basisgegevens voor het bepalen van de aandrijving instellen.

Wrijving jaloezie / dubbelkaamjaloezie 50,00 %

Andere wrijvingswaarden voor rolluiken, rolgoorlijnen, zonneschermen, roldeuren / rolhekken

Wrijving / installatie 10,00 %

Wrijving / element 5,00 %

Netspanning 1-230V 50Hz / 3-230V/400V 50Hz

Radiofrequentie 868 MHz

Opslaan

Meer informatie over onze producten vindt u op onze homepage.
www.elero.com

1.0.8

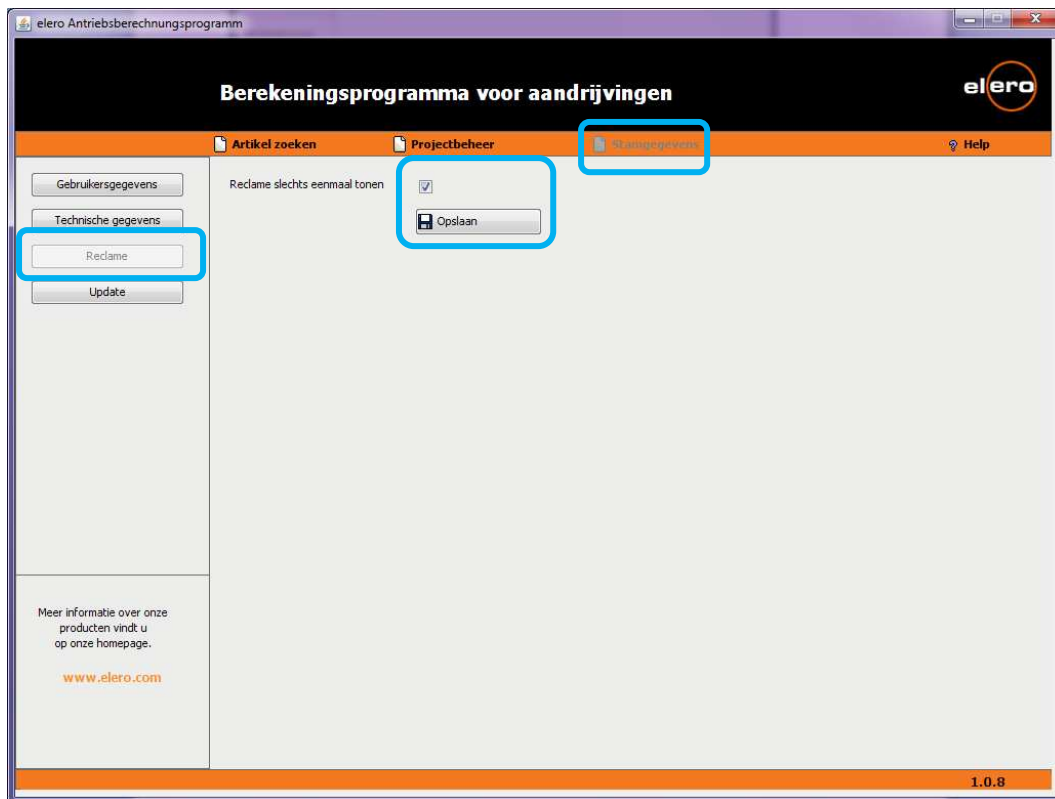
De hier voorgeslagen waarden voor wrijving dient u uitsluitend in overleg met de technische medewerk(st)ers van elero aan te passen en te wijzigen.

De gegevens over de netspanning en de radiofrequentie dienen op het gewenste c.q. desbetreffende land te worden aangepast.

Ook hier a.u.b. niet vergeten afsluitend de button „Opslaan“ aan te klikken.

2.2 Ondernenu „Reclame“

Voorbeeld van een beeldschermmasker:

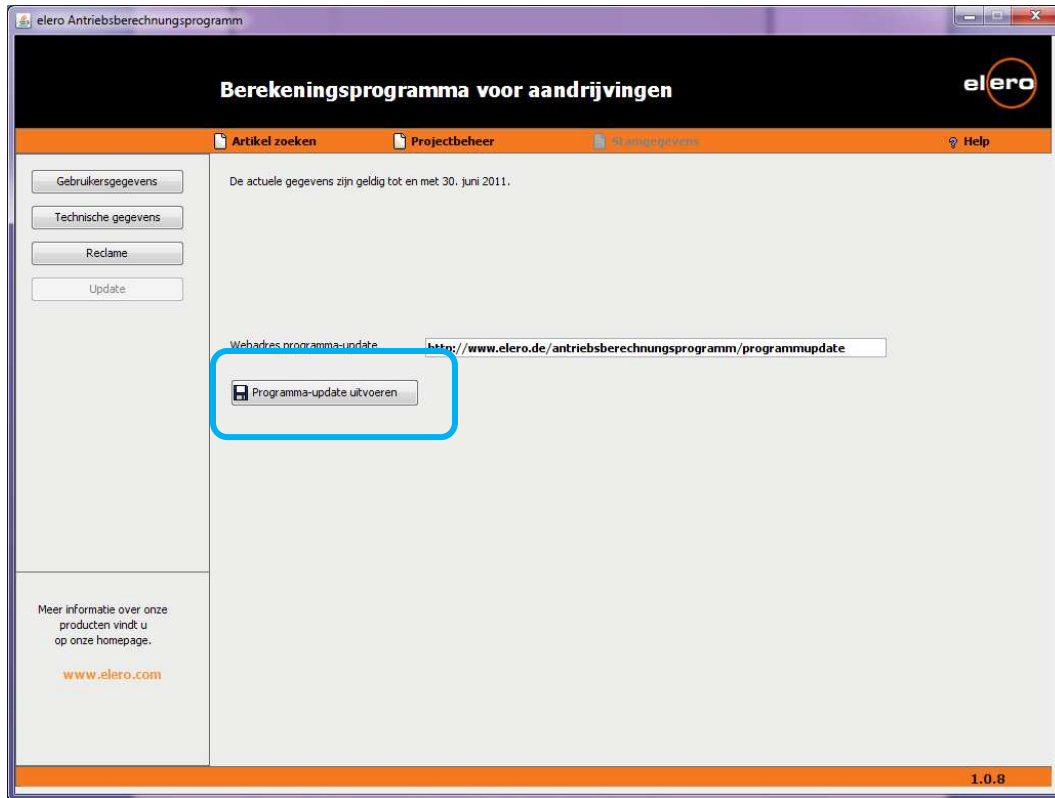


Door hier het desbetreffende vakje aan te vinken ontvangt u bepaalde reclameteksten slechts eenmaal.

Ook hier a.u.b. afsluitend de button „Opslaan“ aanklikken.

2.3 Ondernenu „Update“

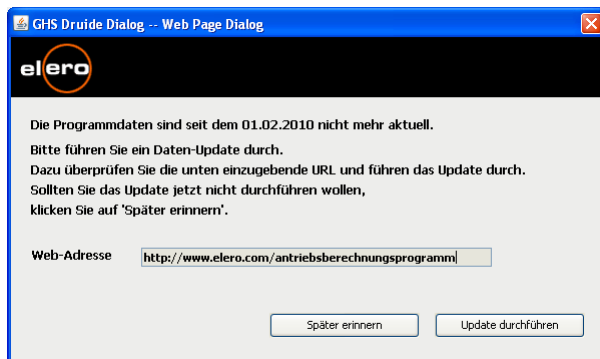
Voorbeeld van een beeldschermmasker:



Zowel het berekeningsprogramma zelf benevens de daarbinnen gebruikte artikelen worden in regelmatige afstanden geactualiseerd door elero ter beschikking gesteld. U heeft daartoe slechts een functionerende internetaansluiting op de computer nodig, waarop het berekeningsprogramma is geïnstalleerd.

Door een klik op de desbetreffende button „Update uitvoeren“ wordt door het programma naar geactualiseerde programma- en/of artikelgegevens gezocht en eventueel gedownload.

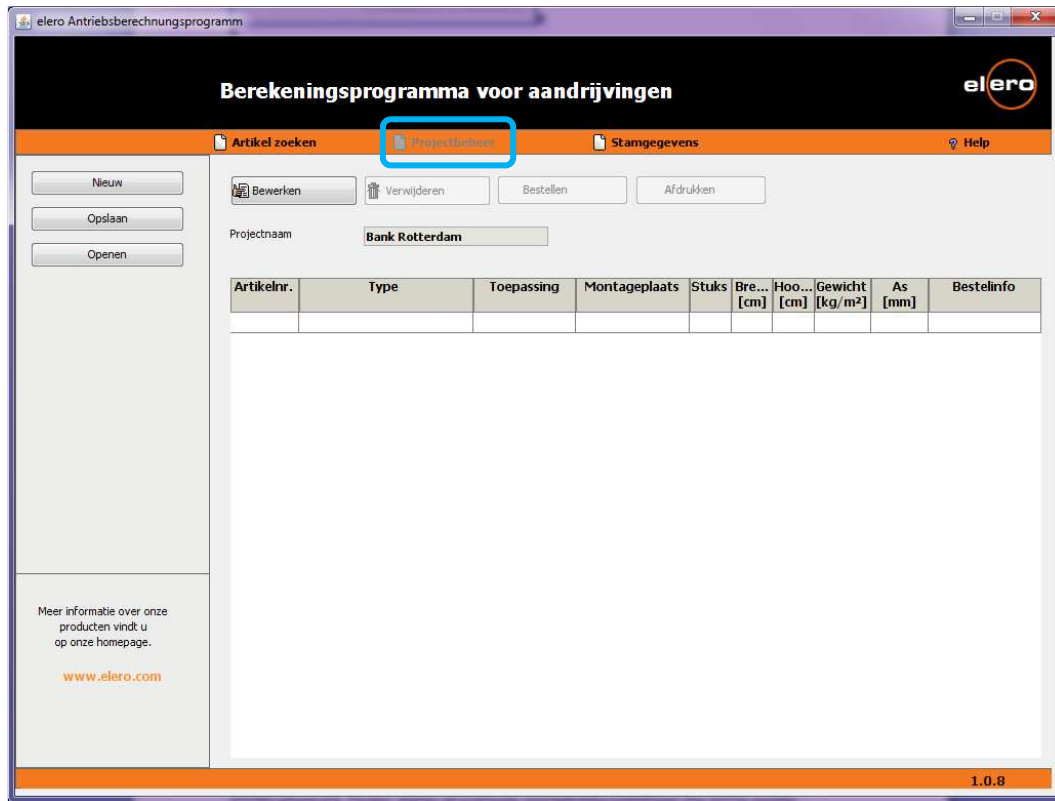
Om te garanderen dat u niet met verouderde programma- en artikelgegevens werkt, ontvangt u na het verstrijken van de geldigheidsduur van de gegevens een desbetreffende waarschuwing bij het starten van het programma met de mogelijkheid daar dan ook direct een update uit te voeren.



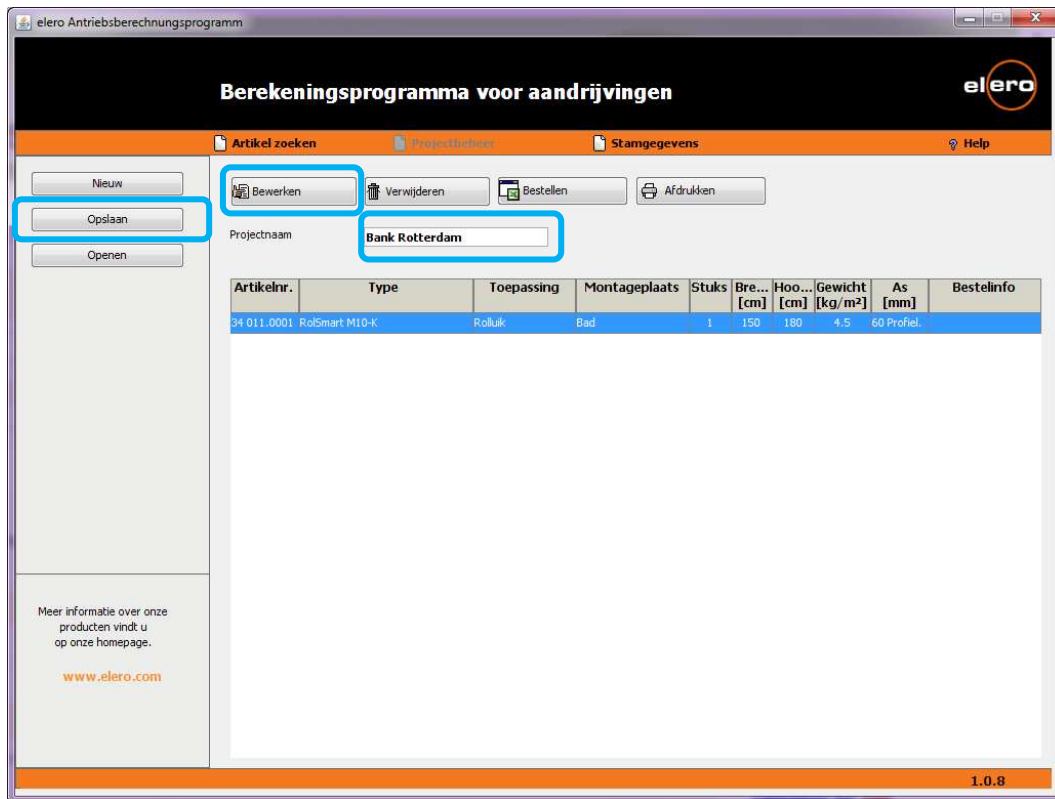
3. Menu „Projectbeheer“

Met het projectbeheer heeft u de mogelijkheid uw interne klanten, projecten en opdrachten weer te geven en voor deze afzonderlijke berekeningen uit te voeren. Tevens kunt u op deze manier bestellingen aan elero projectgebonden bundelen.

Voorbeeld van een beeldschermmasker (na de eerste maal opstarten):



Aan de linker zijde bestuurt u via de ondermenu's „Nieuw“, „Opslaan“ en „Openen“ het eigenlijke projectbeheer.

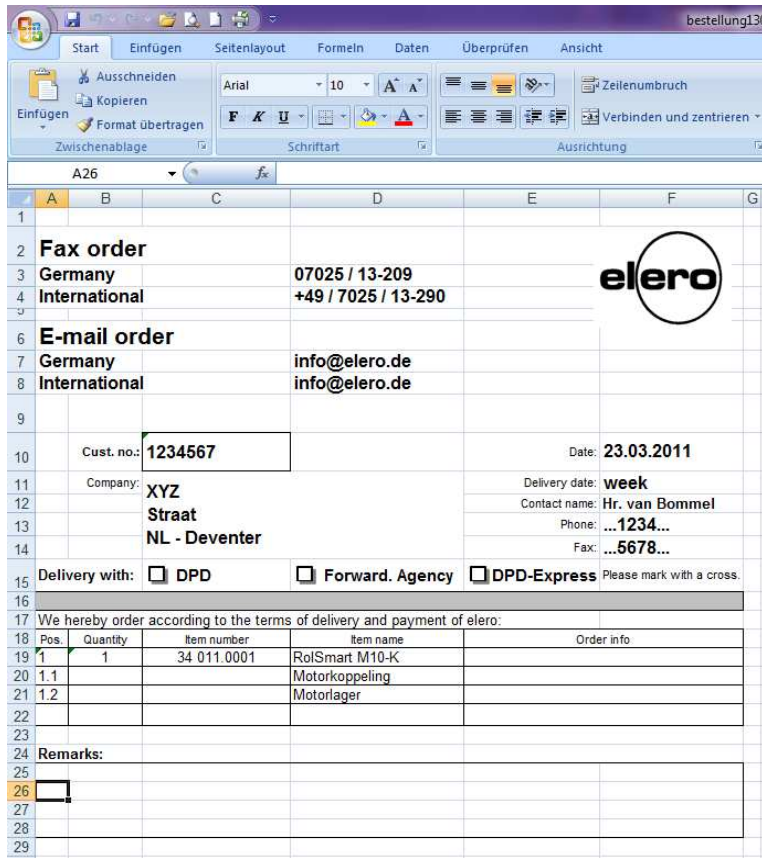


Begint u a.u.b. daarmee, het eerste project in het veld „Projectnaam“ een naam te geven en daarna de button „Opslaan“ aan te klikken.

Teneinde aan dit project meerdere aandrijvingen toe te voegen klikt u op het veld „Bewerken“.

Bij reeds bestaande projecten kunt u afzonderlijke aandrijvingen met behulp van de button „Verwijderen“ verwijderen.

Voorbeeld van een bestelling per fax:



Het bestelformulier wordt voor het gehele project met behulp van de button „Bestellen“ in een Excel-formaat uitgegeven en kan daarna verder worden aangepast. Let op: daartoe is lokaal op de computer een Excel-compatibel programma noodzakelijk!

De gegenereerde bestelling moet nog met de manier van verzenden, de levertermijn en uw naam worden aangevuld. Tevens dienen de eventueel noodzakelijke toebehoren hier nog te worden ingevoerd.

De button „Printen“ maakt het printen van de lijst van alle aandrijvingen van een project op een aangesloten printer mogelijk.

4. Menu „Artikel zoeken“

Voorbeeldmasker:

Artikelnr.	Type	Koppel [Nm]	Reserve [%]	As-Ø [mm]	Max. eindschak... bereik [0]	Toerental [1/min]	Opwikkeltijd* [s]	Vermo... [W]	Aanbeveling/ Alternatief
34 011.0001	RolSmart M10-K	10	35 %	60 Profielbuis	40	14	21	140	Aanbeveling
34 221.0001	RollTop M10	10	35 %	60 Profielbuis	40	14	21	140	Alternatief
34 921.0101	VariEco/B M10	10	35 %	60 Profielbuis	35	14	21	140	Alternatief
34 921.0001	VariEco M10	10	35 %	60 Profielbuis	35	14	21	140	Alternatief

In het menu „Artikel zoeken“ begint u met de eigenlijke berekening van de aandrijving.

Selecteer a.u.b. allereerst aan de linker zijde uw gewenste ondermenu / toepassing.

Er staan u ter beschikking:

rolluik, zonnescherm, rolgordijn / valarmscherm, jaloezie, en roldeur / rolhekken.

Bij iedere selectie verschijnen in het programma verschillende invoervelden, welke in relatie met elkaar staan, en uiteenlopend ingevuld dienen te worden. Let om deze reden op de berekeningsresultaten in het oranje gekleurde resultaatveld en de aanwijzingen aan de linker rand onderin.

Voer nu de waarden in de invoervelden in. Gebruik daarvoor de muis of het toetsenbord.

Voor de als optie verkrijgbare functies (zoals bijvoorbeeld een noodhandkruk, geïntegreerde radio-ontvanger, SMI-interface, speciaal toerental, enz.) is er een desbetreffend selectieveld ter beschikking.

Met een muisklik resp. door op de spatiebalk te drukken bij een geselecteerd veld kunt u de optie selecteren (aanvinken) of weer verwijderen.

Deze opties sluiten zich gedeeltelijk wederzijds uit, zodat de overige mogelijk aan te vinken velden worden gedeactiveerd. Verwijder het vinkje, teneinde deze velden weer vrij te schakelen.

Bij de toepassing „Rolluik“ is er de mogelijkheid te kiezen uit diverse astypen (bijvoorbeeld ronde buis, profielbuis, gleufbuis), welke u per muisklik kunt selecteren.

Bij de toepassingen „Zonnescherm“ en „Rolgordijn / valarmscherm“ is er de mogelijkheid te kiezen uit twee astypen (gleufbuis en ronde buis).

Bij de toepassing „Jaloezie“ is er de mogelijkheid te kiezen uit twee typen aandrijving onder „Aandrijving“ (middenmotor en zijmotor).

Bij de toepassing „Roldeur / rolhekken“ is er de mogelijkheid te kiezen uit het astype (ronde buis, gleufbuis of profielbuis), uit de soort nood-handbediening (noodhandkruk of snelbedieningsketting), uit het soort netaansluiting (draaistroom of wisselstroom) en uit de manier van aandrijven (opsteekaandrijving, kettingwielaandrijving of buismotor).

Zijn alle gegevens eenmaal ingevoerd, dan klikt u op de button „Berekenen“.

Onder het invoermasker wordt een tabel weergegeven. Deze tabel bevat de voor deze toepassing geschikte aandrijvingen: een aanbeveling alsmede alternatieven. In de oranje gekleurde kast ziet u de resultaten van de berekening vergezeld van meer informatie over de vermelde aandrijvingen.

Voor het opslaan van een berekend resultaat dient vooraf een project aangemaakt te zijn. Slechts dan is het mogelijk het resultaat op te slaan door op de button „Resultaat opslaan“ te klikken.

Voor het printen van een berekend resultaat klikt u a.u.b. op de button „Resultaat printen“.

5. Ondersteuning / support bij problemen

Indien u tijdens het gebruik van dit programma problemen ondervindt, neemt u dan contact op met de collega's van de technische hotline onder +31 (0) 45 45 45 45 of stuur een e-mail aan info@...